

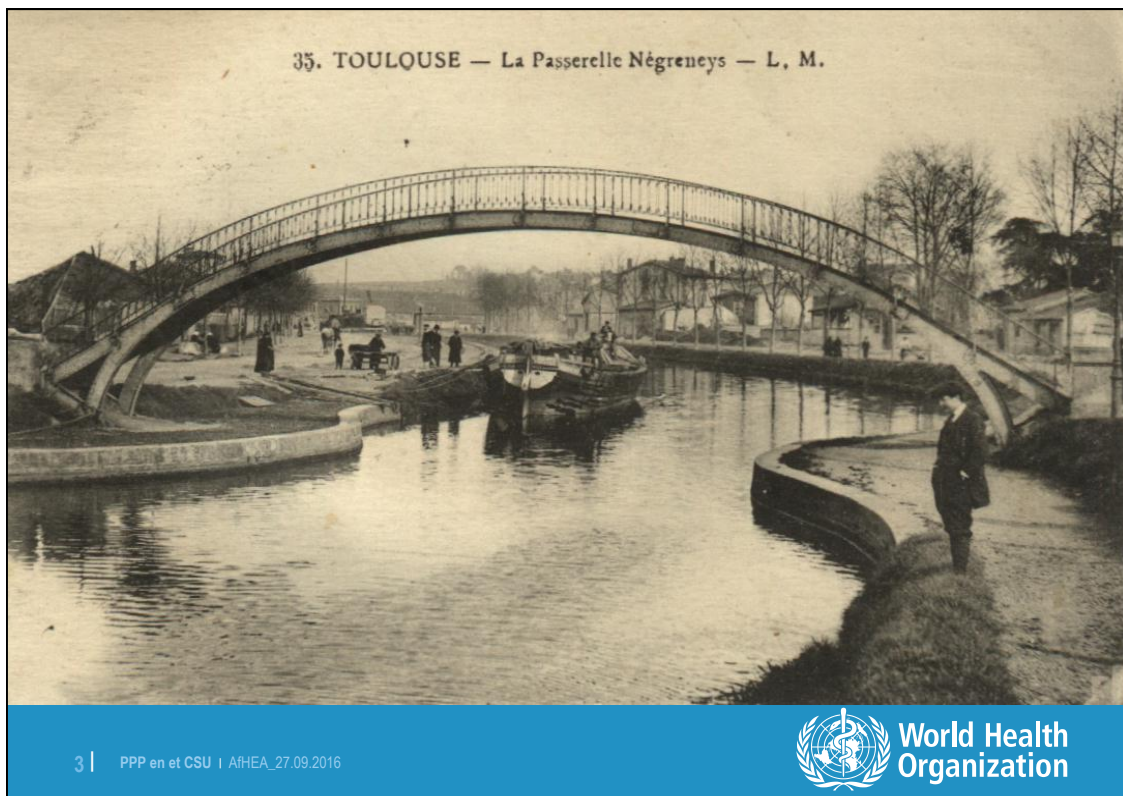
Gwenael Dhaene, PhD
Health Systems Governance and
Financing Department

PPP et CSU: Quel rapport?



Qui a peur des PPP?





Approche générale

- Les PPP sont « *une initiative partagée entre les secteurs public et privé, fondée sur les compétences de chacun des partenaires, afin de répondre au mieux à des besoins d'intérêt général clairement définis, par une mobilisation pertinente de ressources, et un partage des risques comme des retombées positives* »
- *“co-operative ventures between public and private sector based upon the expertise of each partner and that best meets a clearly defined public need through the appropriate allocation of resources, risks and rewards”*
- Les PPP ont pour objectif d'aider les décideurs publics à améliorer la qualité et la performance des services de santé, tout en poursuivant un but d'efficience
- Ce ne sont pas des Global Health Partnerships!

Defining PPP – somewhat blurry

- **UNECE (United Nations Economic Commission for Europe)** PPPs aim at financing, designing, implementing and operating public sector facilities and services. Their key characteristics include: (a) Long-term (sometimes up to 30 years) service provisions; (b) The transfer of risk to the private sector; and (c) Different forms of long-term contracts drawn up between legal entities and public authorities. They refer to 'innovative methods used by the public sector to contract with the private sector, who bring their capital and their ability to deliver projects on time and to budget, while the public sector retains the responsibility to provide these services to the public in a way that benefits the public and delivers economic development and an improvement in the quality of life'.
- **OECD** A PPP is an agreement between the government and one or more private partners (which may include the operators and the financiers) according to which the private partners deliver the service in such a manner that the service delivery objectives of the government are aligned with the profit objectives of the private partners and where the effectiveness of the alignment depends on a sufficient transfer of risk to the private partners
- **Australian government (Infrastructure Australia)** A PPP is a long-term contract between the public and private sectors where government pays the private sector to deliver infrastructure and related services on behalf, or in support, of government's broader service responsibilities. PPPs typically make the private sector parties who build infrastructure responsible for its condition and performance on a whole-of-life basis. PPP projects cover economic and social infrastructure and typically include both a capital component and an ongoing service delivery component of non-core services.
- **ADB** The term "PPP describes a range of possible relationships among public and private entities in the context of infrastructure and other services. Other terms used for this type of activity include private sector participation (PSP) and privatization. While the three terms have often been used interchangeably, there are differences (...)
- **The World Bank** The public-private partnerships (PPPs) are often long-term arrangements in which the government purchases services under a contract, either directly or by subsidizing supply to consumers. In other PPPs the government bears substantial risks—for example, by guaranteeing revenue or returns—on projects that sell directly to consumers.
- **S&P's (Standard and Poor's, Public Private Partnerships: Global Credit Survey 2005, S&P's, 2005)** PPP is any medium- to long-term relationship between the public and private sectors, involving the sharing of risks and rewards of multisector skills, expertise and finance to deliver desired policy outcomes

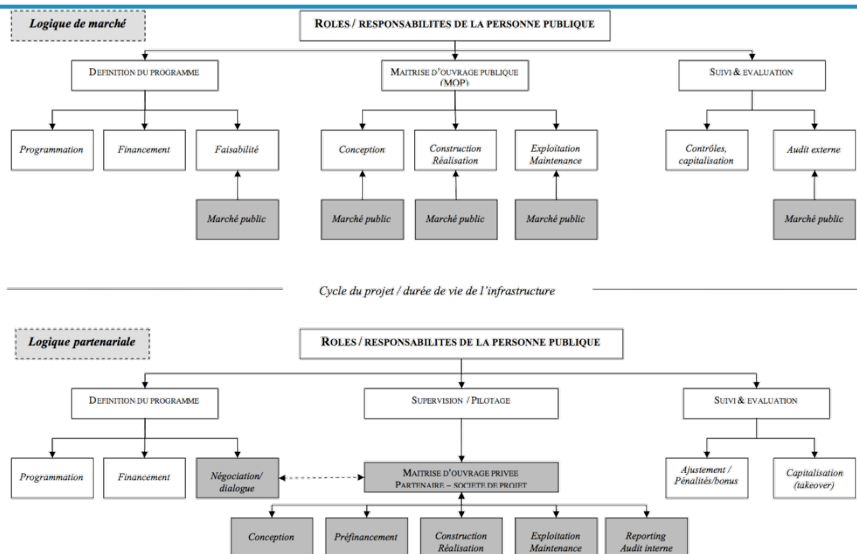
Tailor made

- **Les partenariats public-privés constituent des contrats de droit public par lesquels une personne morale de droit public s'associe avec un ou plusieurs prestataires de droit privé, afin d'assurer une mission de service public nécessitant un partage de risques avéré entre les cocontractants, en fonction de la capacité respective de chacun d'entre eux d'assumer le risque correspondant à la mise à disposition de son expertise et de ses compétences. Le rapport contractuel, généralement d'une durée longue (comprise en moyenne entre 10 et 30 ans), peut comporter une délégation portant sur l'exercice de la mission de service public, sous la supervision de la personne publique contractante, et/ou porter sur tout ou partie de la conception, la construction, l'exploitation, la maintenance et l'équipement d'infrastructures destinées à la mission de service public.**
- **Le partenariat public-privé résultant de ce rapport contractuel peut reposer sur un investissement public préfinancé par le cocontractant privé, à concurrence des prestations qu'il devra assurer, accompagné d'un transfert de maîtrise d'ouvrage sur les infrastructures, et éventuellement la constitution de droits réels sur le domaine public. Le partage et le transfert d'une partie des risques entre les contractants constituent généralement des critères déterminants pour emporter la qualification de partenariat public-privé.**

Commande publique

| | Marchés publics | PPP |
|--|---|--|
| Maîtrise d'ouvrage | Maitrise d'ouvrage publique (MOP) | maîtrise d'ouvrage privée principalement |
| Cas de recours | Droit commun de la commande et de l'achat publics | Urgence, complexité, efficacité économique démontrée du projet |
| Modes de publicité | Selon les seuils (information, publication, BOAMP, JOCE) | Selon les modèles de PPP (BOAMP, JOCE) |
| Procédures de passation/attribution | Mise en concurrence | Négociation, dialogue compétitif |
| Transfert de risque | Non | Oui |
| Rémunération | Prix sans étalement de paiement | Rémunération basée sur la performance, paiements étalés |
| Prestations envisageables | Fournitures de travaux, services, équipements, exploitations d'ouvrages | Conception, préfinancement, construction, exploitation, maintenance d'ouvrages publics, participation à des activités de service public/fourniture de services publics |

Gestion de projets complexes

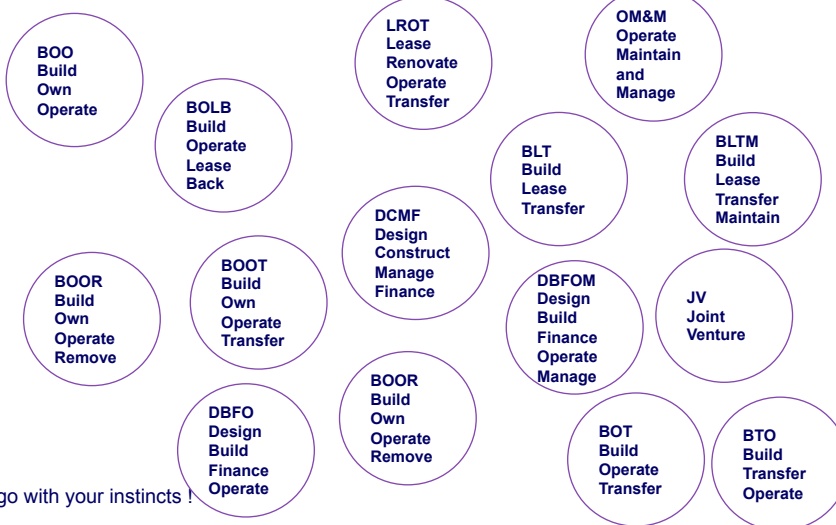


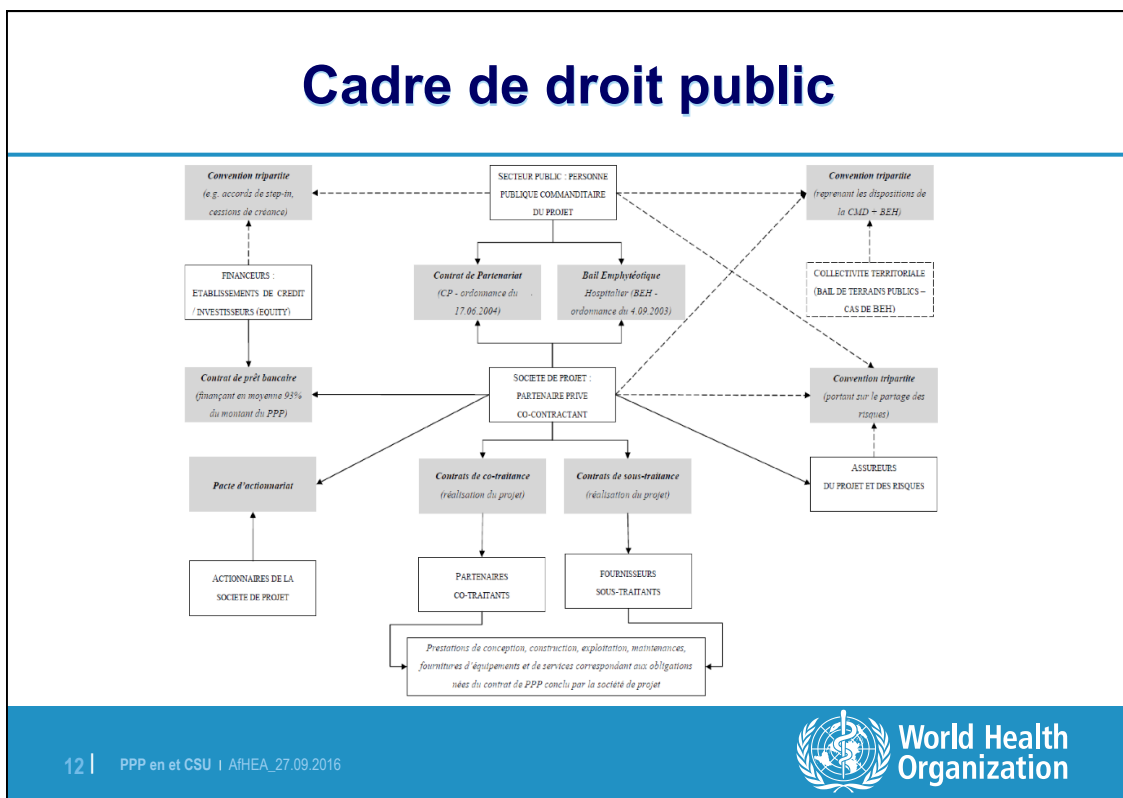
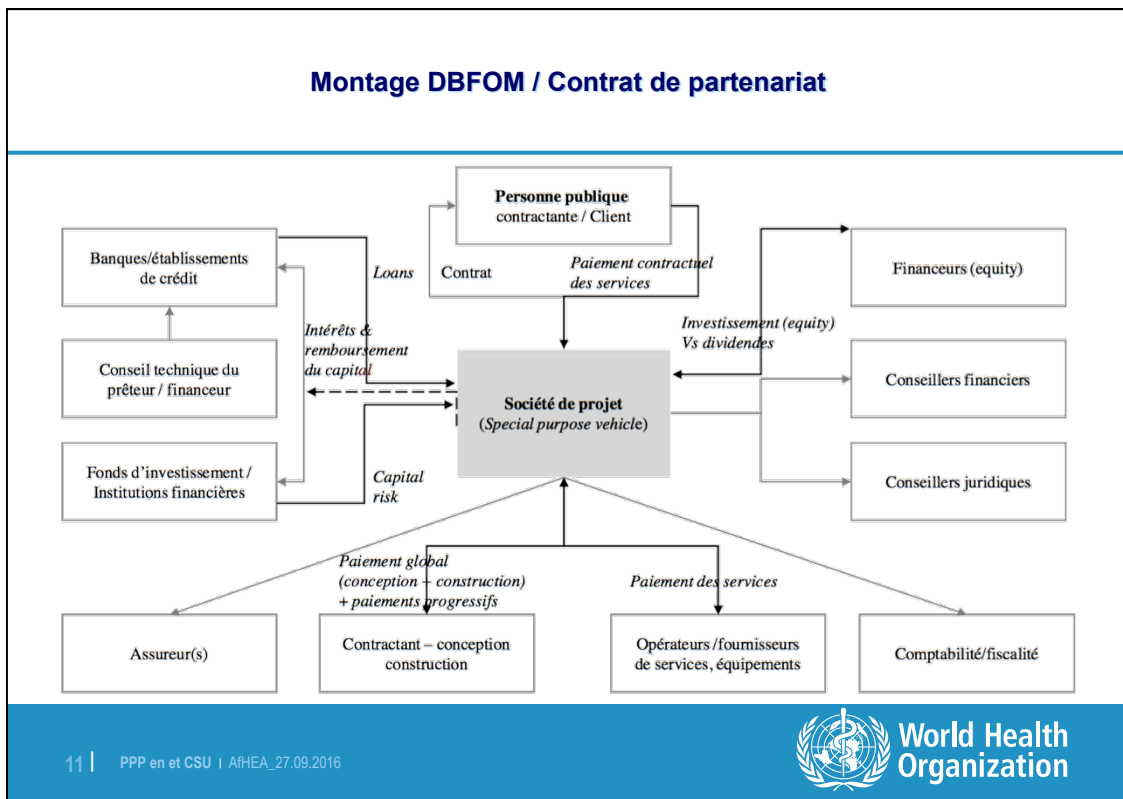
Variété des rôles

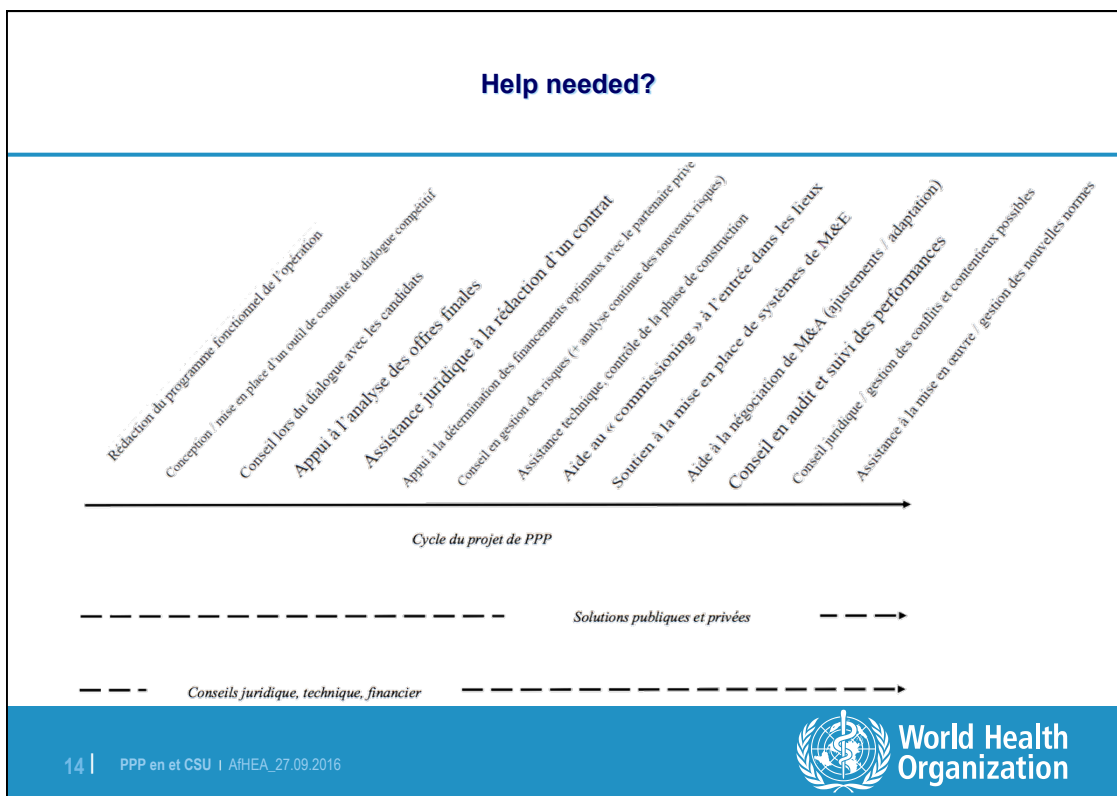
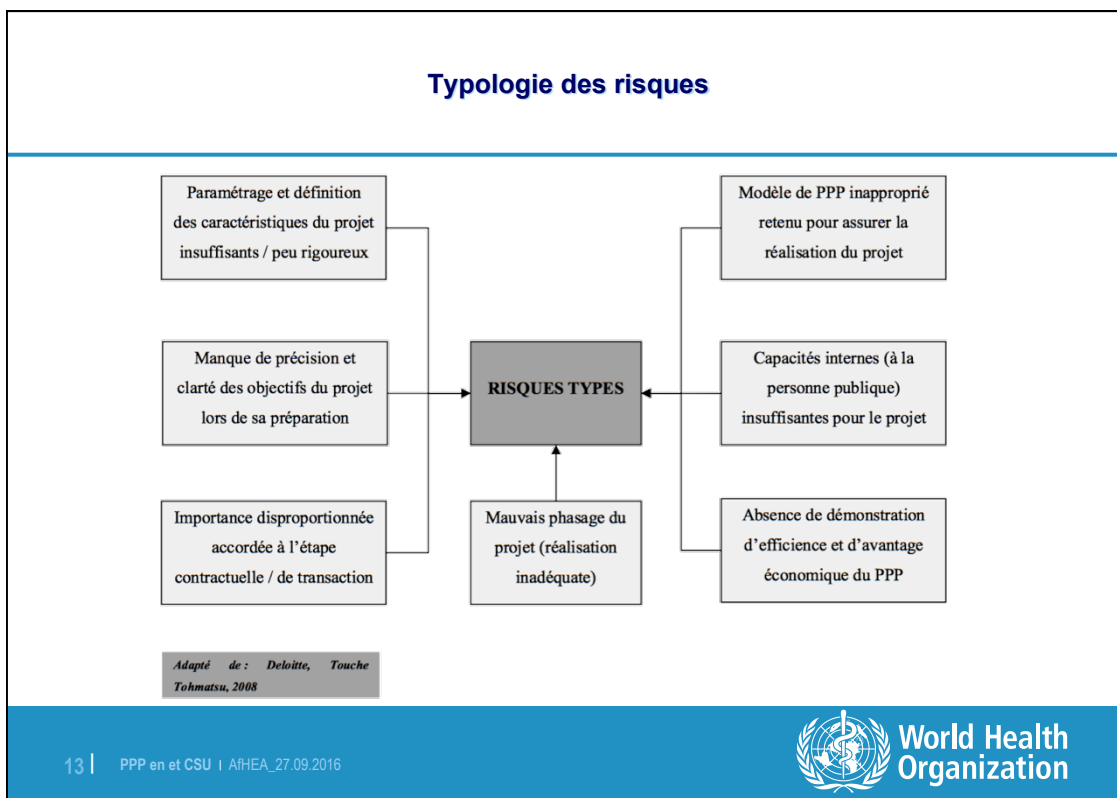
| <i>Implication du partenaire privé</i> | | | | |
|--|---|---|--|---|
| <i>Rôle du secteur privé</i> | Responsabilité des ouvrages et infrastructures seulement | Responsabilité des ouvrages et fourniture de services annexes | Responsabilité des ouvrages et mission limitée de service public | Responsabilité des ouvrages, équipements et de la mission de service public |
| <i>Rôle de la personne publique</i> | Responsabilité de l'ensemble des services fournis aux usagers | Responsabilité de la mission pure de service public | Responsabilité de la mission pure de service public | Responsabilité du contrôle, pilotage, pas de rôle opérationnel |
| <i>Exemples</i> | BEH, exploitation et maintenance d'ouvrages publics | Service annexes non médicaux d'un hôpital (blanchisserie, restauration), contrat de partenariat | Services non hospitaliers d'accueil hôtelier, facilités gérées en concessions de travaux publics | Concessions hospitalières, contrat de construction/exploitation assorti d'une délégation de gestion hospitalières |

PPP « alphabet soup »

- Service contracts
- Management contracts
- Lease contracts
- Concessions
- PFI contracts
- Joint Ventures
- « Hybrid contracts ».....go with your instincts!

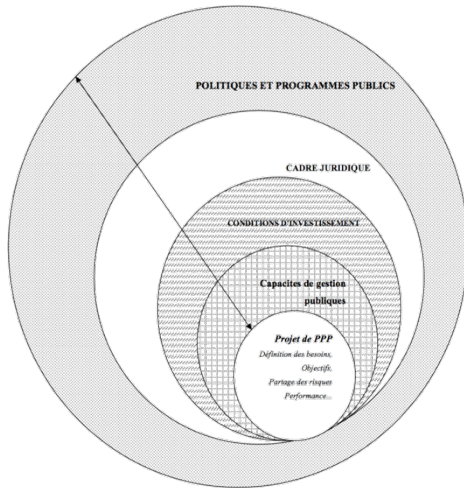




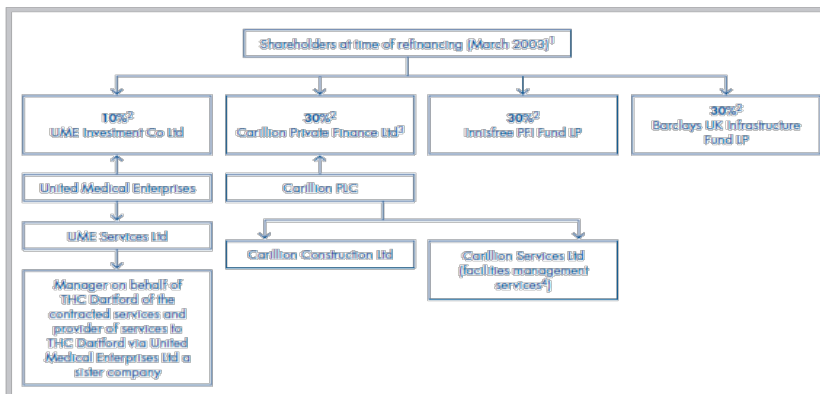


Attractivité investisseurs

Analyse de fiabilité / viabilité / faisabilité réalisée par les investisseurs potentiels



The Hospital Company (Dartford) Limited (THC Dartford): Shareholders and Main Contractors



NOTES

- 1 Shareholdings in THC Dartford are through various holding companies.
- 2 All investors invested proportional to their overall holding (as shown) in both ordinary share capital and shareholders' loans.
- 3 Carillion Private Finance Ltd sold its shareholding in THC Dartford to Barclays Infrastructure Ltd (a general partner of Barclays UK Infrastructure Fund LP) in December 2003.
- 4 Carillion Services Ltd has overall responsibility for the provision of services except for car parking which is contracted for by THC Dartford directly with Meteor. Medirect is a sub-contractor to Carillion Services Ltd.

Refinancement - NAO 2014

| Etablissements concernés (sous PPP) | Montant total du gain de refinancement obtenu (millions £) | Montant du gain partagé et attribué au secteur public (millions £) | Proportion du gain de refinancement attribué au secteur public (%) |
|---|--|--|--|
| Norfolk & Norwich Hospital | 115.5 | 33.9 | 29.3 |
| Bromley Hospital | 45.3 | 14.2 | 31.3 |
| Darent Valley Hospital | 33.4 | 11.7 | 35.0 |
| 14 autres projets de PPP hospitaliers réalisés | 48.2 | 11.7 | 24.3 |
| Sous total de 17 projets de PPP dont les gains ont été partagés entre partenaires publics/privés | 242.4 | 71.5 | 29.5 |
| 3 projets n'ayant donné lieu à aucun partage avec le s. public | 4.8 | - | - |
| Total de 20 projets de PPP dont le refinancement a été réalisé | 247.3 | 71.5 | 28.9 |

Recettes de valorisation

| Type de biens | Description | Nombre ou surface |
|---|---|-------------------|
| Terres agricoles et bois (répartis dans 19 départements) | Terrains agricoles | 588 ha |
| | Bois | 91 ha |
| Logements | Répartis dans 8 départements (Ile-de-France, départements du Pas-de-Calais et des Pyrénées Atlantiques). Répartis dans 1 188 lots de copropriétés et 75 immeubles | 2 764 |
| Locaux commerciaux | n.d. | 173 |
| Autres biens immobiliers | Crèches et établissements scolaires | 19 |
| | Châteaux | 3 |
| | Hôtels | 2 |
| | Autres | 22 |

BEI UK 5 SAMPLES 2004-2015

| Titre du projet | Montant Millions d'EUR |
|--------------------------------|---------------------------|
| Dudley Group of Hospitals | 113 |
| Blackburn Hospitals | 72 |
| North East London Hospitals | 142 |
| Manchester Hospitals | 285 |
| Newcastle Hospitals | 175 |
| North Staffordshire Hospitals | 289 |
| The Royal London Hospital | 363 |
| St Helens & Knowsley Hospitals | 260 |
| Wakefield Hospitals | 213 |
| Total | 1 912 |

LIFT Local improvement finance trust

- “NHS LIFT is a vehicle for improving and developing frontline primary and community care facilities. It is allowing PCTs to invest in new premises in new locations, not merely reproduce existing types of service. It is providing patients with modern integrated health services in high quality, fit for purpose primary care premises.”
- PHC facilities: only 40% of primary care premises are purpose built;
- almost half are either adapted residential buildings or converted shops;
- less than 5% of GP's premises are co-located with pharmacy and around the same proportion are co-located with social services;;
- around 80% are below the recommended size



